

泥沟镇

草案公示

枣庄市台儿庄区泥沟镇国土空间规划

[2021-2035年]

注：本次成果为公示稿，最终以审批文件为准

前言

为贯彻落实上级工作部署，构建生产空间集约高效、生活空间宜居适度、生态空间秀丽灵动的国土空间格局，泥沟镇人民政府组织编制了《枣庄市台儿庄区泥沟镇国土空间规划（2021-2035年）》（以下简称《规划》）。

《规划》是谋划新格局、构建新空间的发展蓝图和战略部署，是落实新发展理念、实施高效能空间治理、促进高质量发展和高品质生活的空间政策，是国土空间保护、开发、利用、修复和指导各类建设的行动纲领，是编制国土空间规划、详细规划、相关专项规划和开展各类开发保护建设活动、实施国土空间用途管制的基本依据。

在国家推进生态文明建设和国土空间规划体系改革的新时期，泥沟镇将以习近平总书记视察枣庄重要讲话指示精神为指引，完整准确全面贯彻新发展理念，围绕构建新发展格局、推动高质量发展。做好品牌、提升品质，延长产业链，增强产业市场竞争力和综合效益，带动更多乡亲共同致富。奋力谱写新泥沟现代化建设新篇章。



泥沟概况

OVERVIEW



泥沟镇隶属山东省枣庄市台儿庄区，位于台儿庄区北部，东邻峄城区底阁镇，南与马兰屯镇相连，西邻峄城区阴平镇毗邻，北与峄城区吴林街道接壤。总人口6.97万人，因古时沟河交错，道路泥泞而得名。地势西北高，东南低，略有起伏。距台儿庄14.8千米。

目录

CONTENTS

01. 目标战略

02. 国土空间格局

03. 城乡融合格局

04. 支撑体系构建

05. 规划实施传导

目标战略

落实市、区级国土空间规划目标，研究确定泥沟镇总体定位、发展规模及发展战略，制定规划指标体系。



总体定位



总体定位

台儿庄北部次中心、鲁南现代农贸重镇



城镇性质

现代农业重镇、工贸物流强镇、生态旅游特色镇



城镇职能

台儿庄北部门户重镇、鲁南重要农业产业基地

发展战略

坚持生态优先，以蓝绿空间为本底

区域协同发展，提升发展效率和品质

提升生活品质，塑造独特的地域特色

提升生活品质，塑造独特的地域特色

完善公服体系，提升生活空间宜居优质

加强城乡统筹，推进城乡一体化发展

武汉

国土空间格局

强化国土空间规划的引领性，立足整体系统思维，构建开放式、网络化、集约型、生态化的国土空间总体格局，确保国土开发与国土保护相互关联、相互促进、相互支撑。



国土空间优化布局

“一心两轴六片区”

凸显省道241对于城镇空间发展的引领和促进作用，同时依托X035、X036强化与马兰屯镇、邳庄镇和中心城区的联动发展，优化形成“一心两周六片区”的城镇空间结构。

一心

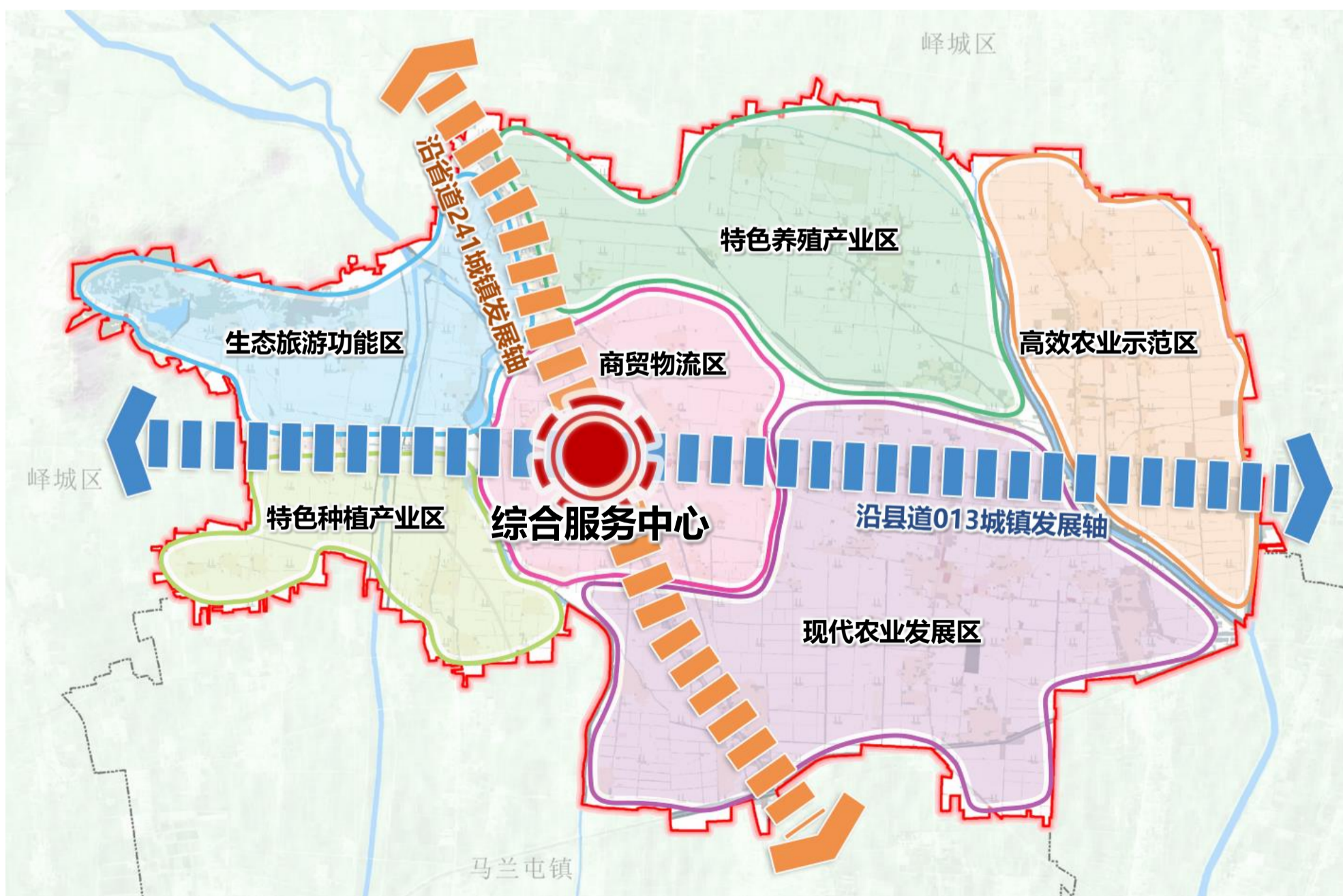
- 以泥沟镇镇区为中心的综合服务中心

两轴

- 以省道241和县道013形成城镇发展轴

六片区

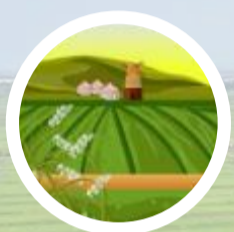
- 商贸物流产业区
- 生态旅游功能区
- 现代农业发展区
- 高效农业示范区
- 特色种植产业区
- 特色养殖产业区



“三区三线”划定

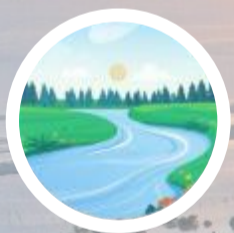
统筹三线划定与管控

统筹推进三条控制线划定，是加强源头保护、推动绿色发展的有力保障，是建立人与自然生命共同体的重要手段。



严格保护永久基本农田

从严管控非农建设占用永久基本农田，永久基本农田一经划定，任何单位和个人不得擅自占用或者擅自改变用途。



科学划定生态保护红线

生态保护红线内，严格禁止开发性、生产性建设活动，在符合现行法律法规前提下，除国家重大战略项目外，仅允许对生态功能不造成破坏的有限人为活动。



合理划定城镇开发边界

城镇开发边界内实行“详细规划+规划许可”的管制方式，按照城镇集中建设区、城镇弹性发展区和特别用途区分类管理。

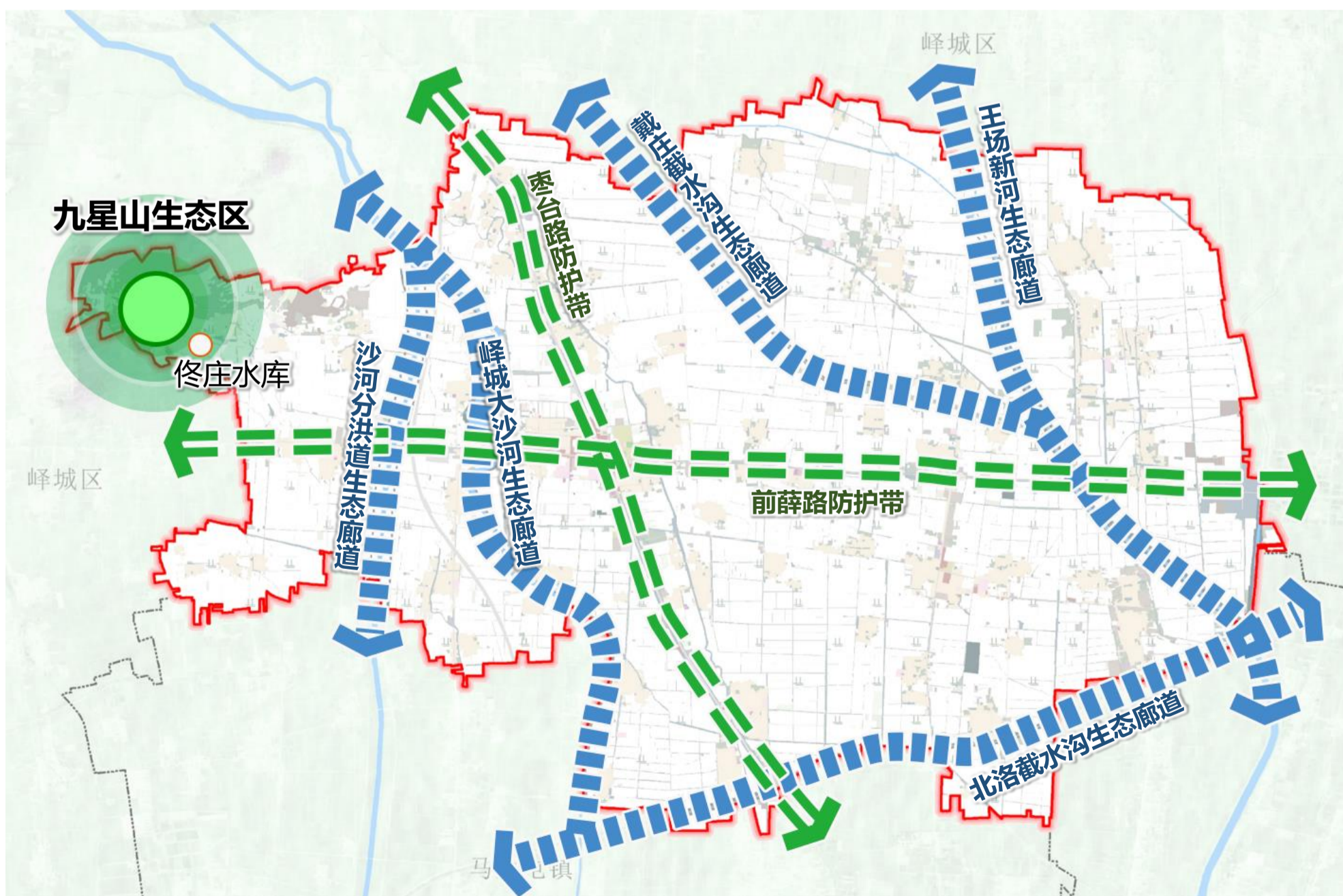
生态保护格局

构建**点面结合、蓝绿交织**的镇域生态格局

一区：九星山生态旅游区

两带：枣台路防护带、前薛路防护带

五廊：沙河分洪道生态廊道
峰城大沙河生态廊道
戴庄截水沟生态廊道
王场新河生态廊道
北洛截水沟生态廊道



自然资源保护和利用

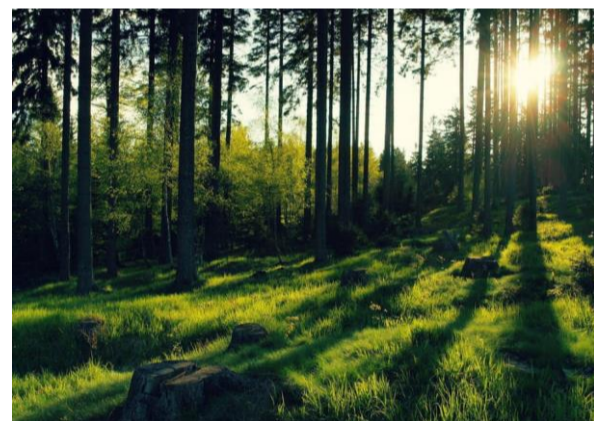
水资源：

- ◆ 制定供需平衡方案，优化用水结构
- ◆ 明确承载力约束、水体保护等级与要求
- ◆ 划定河湖、湿地保护线，落实保护区域



森林资源：

- ◆ 明确森林覆盖率、蓄积量、林地保有量
 - ✓ 明确森林资源控制指标，实行总量控制
 - ✓ 完善指标总量管控体系建设，分类细化指标体系
- ◆ 划定天然林、生态公益林等基本林地保护区
 - ✓ 划定森林资源保护与利用分区，分区施策
 - ✓ 完善野生动植物监管体系，加强野生动植物资源保护
 - ✓ 保护古树名木，留存森林文化遗产



耕地资源：

- ◆ 加强农田保护。
- ◆ 推进植树造林。继续推进防风固沙及林场建设。
- ◆ 严格管控土地污染。开展农用地土壤环境质量类别划定，依据现有耕地土壤污染状况调查数据，将农用地划分为优先保护类、安全利用类、严格管控类三个类别。逐步制定农用地分类管理清单，实施耕地土壤环境质量分类管理，逐步完善耕地土壤环境质量档案信息。



土地整治和生态修复

国土综合整治：

农用地整治：优化农用地布局，统筹推进**恢复耕地、高标准农田建设工程和垦造水田工程**工作。合理开发利用宜耕后备资源，有序推进耕地后备资源开发。

建设用地整治：结合**城乡建设用地增减挂钩、乡村振兴**等政策，通过**土地复垦**等措施，对农村建设用地进行综合整治。

农村综合整治：立足乡村生态系统整体性，保护和提升乡村生态功能，统筹山水林田湖草等生态要素，实施**农村环境综合整治**等工作，建设绿色生态宜居村庄。

生态保护修复：

水污染防治和水生态修复：加强污水管网建设和维护，完善污水收集系统，定期开展入河排污口监测整治、河道清淤等工作；加强水库周边水源林保护建设和水土流失治理，提升水源涵养能力。

森林生态修复：加强野生动物保护，提升生态系统质量和稳定性；开展造林绿化积极补充林地，推进造林更新和封育恢复。

地质灾害防治：强化地质灾害高易发区和高风险以上地区国土空间规划和用途管制，建立地质灾害风险隐患源头管控机制；完善监测预警体系，提高风险预警能力。

城乡融合格局

从城乡融合的角度来推进新型城镇体系的建设，明确村庄分类，支持农民群众改善住房条件，引导农村人居环境分类整治，促进城镇公共服务向乡村覆盖、城镇基础设施向乡村延伸。促进城乡产业协同发展，构建以现代农业为基础、乡村新产业新业态为补充的多元化乡村经济。



镇村体系结构

镇区、社区中心村、基层村

构筑“镇区—中心村—基层村”三级镇村居民点体系，突出镇区和中心村对乡镇和村庄的带动作用。

优化引导镇村布局

根据乡村振兴战略实施需要，统筹纳入镇村布局规划成果，同步明确全区自然村庄分类和布局，以及乡村地区国土空间用途管制规则和建设管控通则，作为指导村庄规划编制和乡村地区各类开发建设活动实施的依据。



集聚提升类村庄

推进乡村人口有序适度集中，作为城镇基础设施向乡村延伸、公共服务向乡村覆盖的中心。



特色保护类村庄

针对性地补充完善相关设施，做好历史文化、自然景观、建筑风貌等的特色挖掘和展示。



城郊融合类村庄

加快推进城乡产业融合发展、基础设施互联互通、公共服务共建共享。



搬迁撤并类村庄

结合城镇和基础设施建设、现代农业和美丽宜居乡村建设，有序迁移撤并。



其它一般村庄

做好长效管理和维护，鼓励共享共建，满足基本公共服务需求。

产业空间布局结构

“一心两带五区”



一心

镇域综合服务中心



两带

- 前薛路产业发展带
- 枣台路产业发展带



五区

- 商贸物流中心区
- 生态旅游区
- 特色种植区
- 特色养殖区
- 现代农业种植区



产业发展规划

发展结构：“3+3+3”

3

做大做强花卉苗木、精品果蔬、生态畜牧3大主导产业



加快农业产业化、现代化进程，大力发展花卉苗木、有机蔬菜、食用菌和畜牧养殖等优势农业。依托旅游业发展林果采摘、观光农业、绿色有机农业等特色高效农业。

◆ 现代高效农业：以**食用菌、花卉苗木业、生态畜牧业**为主。

3

全力推进新能源、新材料、服装3大工业产业



把培育特色产业作为全镇建设的着力点，立足产业基础和资源优势，突出优势产业和新兴产业并举的工业体系。加快工业化进程，建设城镇工贸物流区，推进三农融合发展；打造泥沟精细化工、新能源、新材料、农副产品加工等产业集群。

◆ 优势产业：重点发展**高端装备制造、绿色创新材料、精密加工**等产业门类。

3

全链条发展休闲旅游、电子商务、现代物流3大服务产业



◆ 休闲旅游：以**古城旅游配套服务业（住宿餐饮购物）、农旅复合型旅游业（乡村休闲游、农业观光游）**为主。继续建设九星山旅游度假区，与佟庄美丽乡村建设相结合，发展生态文化旅游、乡村休闲度假，将九星山旅游融入台儿庄乃至枣庄市大旅游格局内。

◆ 商贸物流：以**专业化物流配套服务业、物流加工**为主，提升现有商贸市场，健全服务体制，形成较为完善的现代物流产业体系。

◆ 现代服务业：以**满足人民群众幸福生活为目的的服务性行业**。

支撑体系构建

建成“安全便捷、经济高效、开放融合、绿色智慧”的现代综合交通运输体系；加快推进国家基本公共服务均等化，构建优质均衡的基本公共服务体系；推进城乡基础设施补短板 and 体系化建设，提高基础设施绿色、智能、协同、安全水平；落实防灾分区和安全布局，完善应急预案机制，构建重大公共安全保障体系，降低城市风险，提高城市安全韧性，提升空间治理能力，保障城市健康、安全发展。

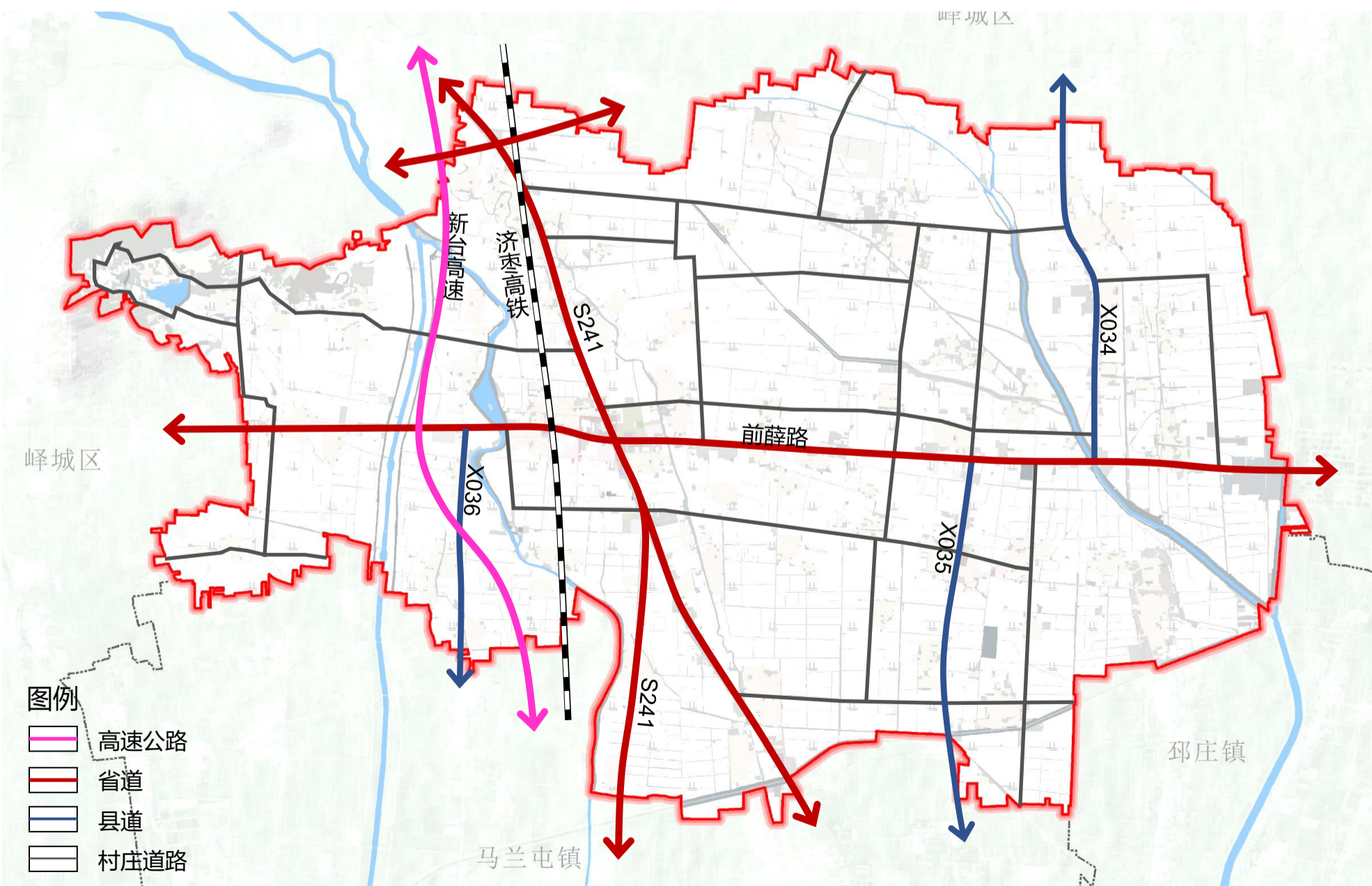


综合交通体系

完善干线公路

加快现有城乡公路的建设与改造，合理布局城乡交通设施，使之与城市功能的布局紧密结合，尽量减少对外交通对城市的干扰。加强对外交通设施与内部道路的衔接，提高城乡交通的综合效率。

按照各种交通方式的运营特点、货流条件和区位条件，互相协作、互相补充、各尽其用，合理组织城乡交通综合运输体系。



均衡优质的公共服务体系

传导落实市、区国土空间总体规划要求，构建“**镇级—村级**”两级公共服务中心体系，统筹布局**文化、教育、体育、卫生、社会福利**等公共服务设施，加强资源整合，构建公平共享、弹性包容的城乡公共服务体系和发展格局。

建立城乡全覆盖教育体系

优先保障义务教育设施供给，以促进公平和提高质量为核心，逐步建立覆盖城乡全部常住人口的教育设施体系。



健全高质量医疗服务体系

优化医疗机构布局，加强与揭东区医疗科研机构、医院科室等方面的合作，提升医疗服务水平



完善公共文化服务体系

推动文化设施建设和提档升级，推进城乡公共文化服务体系一体建设，打通公共文化服务“最后一公里”。



构建开放活力的全民健身体系

完善体育场馆配套，推动社区体育健身设施建设，营造活力健康的全民运动氛围。

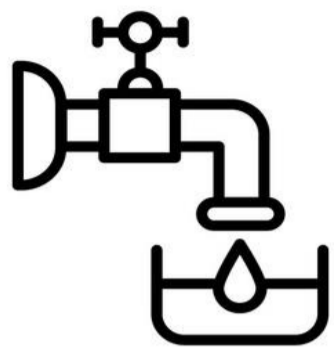


打造均衡优质的社会福利体系

完善养老服务设施，规划形成以居家养老为基础、社区养老服务为依托、机构养老服务为支撑、医养结合的养老服务格局。



市政基础设施



给排水系统

全域统筹，完善供排水体系，保障供水可靠性；
推动城市排水系统，全面推进分流制排水体制。



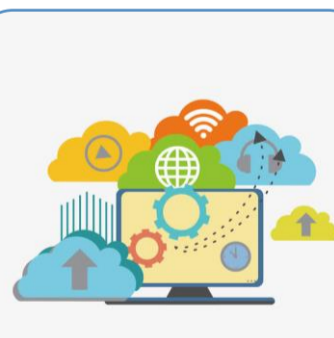
天然气输配系统

完善燃气供给体系，提高管网覆盖率。



能源系统

推进太阳能、生物质能等零碳和低碳能源为主的能源系统，
发展分布式能源，构建新型能源体系。



信息基础设施

完善局所布点，建设泛在智能的网络基础设施，加快实现
5G网络全覆盖，提升信息基础设施服务水平，集约化建设
光纤传输网络，提升宽带接入能力。



环卫系统

全面实施垃圾源头分类减量，健全固废分类投放、收集、
运输、处置体系，优化邻避设施布局，探索邻避设施共建
、共享、共保机制。

低碳韧性安全设施

完善防洪排涝体系

- ◆ 规划主要防洪堤防洪标准二十年一遇，并加强主要河道整治，提高其行泄能力；提高排涝泵站排涝能力。

完善消防布局

- ◆ 构建健全消防安全保障体系；全面提高综合抵御火灾的能力，促使消防安全控制体系的逐步完善。
- ◆ 根据人口和建设用地情况，合理布局消防站，各镇结合中心城区消防站出警范围，按照接警后5分钟内到达责任区边缘的原则建设消防站。

落实防灾空间与应急设施

- ◆ 完善提升应急避难场所建设，进一步提升防灾减灾能力，切实保障经济发展，保障社会稳定和安全。
- ◆ 建立以各级应急避难场所为节点，救灾、疏散通道为网络的全面覆盖、重点突出的综合防灾空间结构；完善人防工程建设，并形成科学合理的各类人防工程比例。



伍

规划实施传导

建立健全国土空间规划体系，提升泥沟镇国土空间治理能力。
构建数字化的规划实施监管机制、强化动态监测预警，完善国土空间规划“一张图”实施监督信息系统，实施规划全生命周期管理。
制定完善重点领域有关政策，保障规划有效实施。



规划监督实施管理

实行规划全周期管理

- ◆ 加快建立完善国土空间基础信息平台，形成国土空间规划“一张图”。
- ◆ 建立规划编制、审批、修改和实施监督全程留痕制度。
- ◆ 加强规划实施监测评估预警，按照“一年一体检、五年一评估”要求开展城市体检评估并提出改进规划管理意见，适时向社会公开城市体检评估报告。
- ◆ 将国土空间规划执行情况纳入自然资源执法督察内容，加强日常巡查和台账检查，做好批后监管。

健全用途管制制度

- ◆ 以国土空间规划为依据，对所有国土空间分区分类实施用途管制。
- ◆ 在城镇开发边界内的建设，实行“详细规划+规划许可”的管制方式。
- ◆ 在城镇开发边界外的建设，按照主导用途分区，实行“详细规划+规划许可”和“约束指标+分区准入”的管制方式。

完善法规政策保障

- ◆ 深化研究和制定国土空间规划编制、实施、监督、评估和动态调整的全过程配套法规、政策文件及实施细则，确保国土空间规划管理全面纳入法制轨道，保障规划目标、底线保障、空间管控的有序实施。